



INSTRUCTIONS DE COURSE

CHAMPIONNATS DE FRANCE HANDIVALIDE SOLITAIRE ET PARAVOILE

Grade 3

27-31 août 2023

Cercle de Voile de Cazaux Lac



Yachting Express Services

La mention [NP] (No Protest) dans une règle des instructions de course (IC) signifie qu'un bateau ne peut pas réclamer contre un autre bateau pour avoir enfreint cette règle. Ceci modifie la RCV 60.1(a). La mention [DP] dans une règle des IC signifie que la pénalité pour une infraction à cette règle peut, à la discrétion du jury, être inférieure à une disqualification.

1. REGLES

- 1.1 L'épreuve est régie par les règles telles que définies dans Les Règles de Course à la Voile.
- 1.2 En cas de traduction de ces IC, le texte français prévaudra
- 1.3 Les manifestations sportives sont avant tout un espace d'échanges et de partage accessible à toutes et à tous. À ce titre, il est demandé aux concurrent.e.s et accompagnateurs.trices de se comporter en toutes circonstances, à terre comme sur l'eau, de façon courtoise et respectueuse indépendamment de l'origine, du genre ou de l'orientation sexuelle des autres participant.e.s.ou accompagnateurs.trices. Un.e concurrent.e. ou accompagnateur.trice qui ne respecterait pas ces principes pourra être pénalisé selon la RCV 2 ou 69. »
- 1.4 La RCV 41 est modifiée comme suit : les bateaux de l'organisation pourront aider brièvement et pour des problèmes mineurs un concurrent si cela ne donne pas d'avantage.
- 1.5 La RCV 61.1.a ne s'appliquera pas pour les coureurs ne pouvant pas communiquer oralement. Ces coureurs devront se faire connaître au moment des inscriptions ou du premier briefing coureur.
- 1.6 L'annexe Jugement semi-direct s'appliquera
- 1.7 L'Annexe T : conciliation s'appliquera.

2. MODIFICATIONS AUX INSTRUCTIONS DE COURSE

Toute modification aux IC sera affichée au plus tard 2 heures avant le signal d'avertissement de la course dans laquelle elle prend effet, sauf tout changement dans le programme des courses qui sera affiché avant 20h00 la veille du jour où il prendra effet.

3. COMMUNICATIONS AVEC LES CONCURRENTS

- 3.1 Les avis aux concurrents seront affichés sur le tableau officiel d'information dont l'emplacement est sous la grande tente ; ils seront également mis en ligne à l'adresse <https://cfhv.ffvoile.fr> (un manquement à ce point ne pourra faire l'objet d'une demande de réparation)
- 3.2 Le PC course est situé dans la grande salle du club.

4. CODE DE CONDUITE [DP] [NP]

- 4.1 Les concurrents et les accompagnateurs doivent se conformer aux demandes justifiées des arbitres.
- 4.2 Les concurrents et les accompagnateurs doivent gérer tout équipement fourni par l'autorité organisatrice avec soin, en bon marin, conformément aux instructions d'utilisation et sans gêner son fonctionnement

5. SIGNAUX FAITS A TERRE

- 5.1 Les signaux faits à terre sont envoyés au mât de pavillons situé devant le club, sur la terrasse côté nord.
- 5.2 Quand le pavillon Aperçu est envoyé, le signal d'avertissement ne pourra pas être fait moins de 30 minutes après l'affalé de l'Aperçu (ceci modifie Signaux de course).

6. PROGRAMME DES COURSES

6.1 Dates des courses :

28 août	12 H briefing coureurs 14 H 1 ^{er} signal d'avertissement - 2 courses maximum
29 août	10 H briefing coureurs 12 H 1 ^{er} signal d'avertissement - 3 courses maximum
30 août	10 H briefing coureurs 12 H 1 ^{er} signal d'avertissement - 3 courses maximum
31 août	9 H30 briefing coureurs 11 H 1 ^{er} signal d'avertissement - 3 courses maximum

- 6.2 Le dernier jour de course, aucun signal d'avertissement ne sera fait après 16h.
- 6.3 Pour prévenir les bateaux qu'une course ou séquence de courses va bientôt commencer, un pavillon Orange sera envoyé avec un signal sonore cinq minutes au moins avant l'envoi du signal d'avertissement.
- 6.4 Une course supplémentaire par jour peut être courue, à condition que la modification soit effectuée conformément à l'IC 2.

7. PAVILLONS DE CLASSE

Le pavillon de classe sera le pavillon MINIJ

8. ZONES DE COURSE

L'emplacement des zones de course est défini en **annexe ZONES DE COURSE**.

9. LES PARCOURS

- 9.1 Les parcours sont décrits en annexe « PARCOURS » en incluant l'ordre dans lequel les marques doivent être passées et le côté duquel chaque marque doit être laissée.

- 9.2 Au plus tard avec le signal d'avertissement, le bateau du comité de course affichera sur le tableau de cap, le numéro du parcours à effectuer de couleur orange et si possible, le cap compas approximatif du premier bord du parcours.
- 9.3 Le parcours longue distance fera l'objet d'un avenant spécifique pendant le championnat précisant le parcours à effectuer ainsi que la définition des marques.

10. MARQUES

10.1

Parcours	Départ	Changement	Arrivée
Cylindrique Jaune	Cylindrique Blanche	Cylindrique blanche	Cylindrique orange

- 10.2 Un bateau du comité de course signalant un changement d'un bord du parcours est une marque.

11. ZONES QUI SONT DES OBSTACLES

Les zones considérées comme des obstacles sont précisées en **Annexe ZONES DE COURSE**.

12. LE DEPART

- 12.1 La ligne de départ sera entre le mât arborant un pavillon orange sur le bateau du comité de course à l'extrémité tribord et le côté au vent de la marque de départ à l'extrémité bâbord.
- 12.2 Un bateau qui ne prend pas le départ au plus tard 4 minutes après son signal de départ sera classé DNS sans instruction (ceci modifie les RCV A5.1 et A5.2).

13. CHANGEMENT DU BORD SUIVANT DU PARCOURS

- 13.1 Pour changer le bord suivant du parcours, le comité de course mouillera une nouvelle marque (ou déplacera la ligne d'arrivée) et enlèvera la marque d'origine aussitôt que possible. Quand lors d'un changement ultérieur, une nouvelle marque est remplacée, elle sera remplacée par une marque d'origine.
- 13.2 En cas de changement de parcours à la marque 1, la marque 2 ne sera pas remouillée.
- 13.3 En cas de changement de parcours à la marque 3p/3s, seule la marque 3s sera remplacée, et la marque 3p n'aura plus rang de marque de parcours.
- 13.4 Sauf à une porte, les bateaux doivent passer entre le bateau du comité de course signalant le changement du bord suivant et la marque la plus proche, en laissant celle-ci du côté requis (ceci modifie la RCV 28.1).

14. L'ARRIVEE

- 14.1 La ligne d'arrivée sera entre un mât arborant un pavillon bleu et le côté parcours de la marque d'arrivée.
- 14.2 Si le pavillon S (parcours réduit) est envoyé à la porte l'arrivée sera entre les bouées 3P et 3S.

15. SYSTEME DE PENALITE

- 15.1 La RCV 44.1 est modifiée de sorte que la pénalité de deux tours est remplacée par la pénalité d'un tour.
- 15.2 Jugement sur l'eau : l'annexe jugement semi-direct s'applique.

16. TEMPS CIBLE ET TEMPS LIMITES

- 16.1 Les temps sont les suivants :

Classe	Temps cible	Temps limite pour finir pour le 1 ^{er}
Miniji	35 minutes	60 minutes

- 16.2 Les bateaux ne finissant pas 20 minutes après le premier bateau ayant effectué le parcours et fini seront classés DNF (ceci modifie les RCV 35, A4 et A5).
- 16.3 Le non-respect du temps cible ne sera pas un motif de réparation (ceci modifie la RCV 62.1(a)).

17. DEMANDES D'INSTRUCTION

- 17.1 Le temps limite de réclamation est de 60 minutes après que le dernier bateau a fini la dernière course du jour ou après que le comité de course a signalé qu'il n'y aurait plus de course ce jour, selon ce qui est le plus tard. L'heure sera affichée sur le tableau officiel d'information dont l'emplacement est sous la grande tente.
- 17.2 Les formulaires de demandes d'instruction sont disponibles au secrétariat du jury situé dans le local jury à droite du mat de pavillonnerie.
- 17.3 Des avis seront affichés au plus tard 30 minutes après le temps limite de réclamation pour informer les concurrents des instructions dans lesquelles ils sont parties ou appelés comme témoins. Les instructions auront lieu dans la salle du jury situé dans le local jury. Elles commenceront à l'heure indiquée au tableau officiel d'information.
- 17.4 Une liste des bateaux qui ont été pénalisés selon l'annexe P pour avoir enfreint la RCV 42 ou ayant été pénalisé en semi direct sera affichée.

18. CLASSEMENT

- 18.1 3 courses doivent être validées pour valider la compétition.
- 18.2 Courses retirées
- (a) Quand moins de 4 courses ont été validées, le classement général d'un bateau sera le total des scores de ses courses.
- (b) Quand 4 courses ou plus ont été validées, le classement général d'un bateau sera le total des scores de ses courses à l'exclusion de son plus mauvais score.

19. REGLES DE SECURITE [DP] [NP]

Un bateau qui abandonne une course doit le signaler au comité de course aussitôt que possible.

20. REMPLACEMENT DE CONCURRENTS OU D'EQUIPEMENT

Le remplacement d'équipement endommagé ou perdu ne sera pas autorisé sans l'approbation du comité technique ou du comité de course. Les demandes de remplacement doivent lui être faites à la première occasion raisonnable.

21. CONTROLES DE JAUGE ET D'EQUIPEMENT

- 21.1 Un bateau ou son équipement peuvent être contrôlés à tout moment pour vérifier la conformité aux règles de classe et aux instructions de course.
- 21.2 [DP] Sur l'eau, un membre du comité technique peut demander à un bateau de rejoindre immédiatement une zone donnée pour y être contrôlé.

22. BATEAUX OFFICIELS

Les bateaux officiels sont identifiés avec pavillon CVCL.

23. ACCOMPAGNATEURS

- 23.1 [DP] [NP] Les accompagnateurs doivent rester en dehors des zones où les bateaux courent depuis le signal préparatoire de la première classe à prendre le départ jusqu'à ce que tous les bateaux aient fini ou abandonné ou que le comité de course signale un retard, un rappel général ou une annulation.
- 23.2 [DP] [NP] Les bateaux accompagnateurs doivent être identifiés par pavillon CVCL.
- 23.3 La réglementation des conditions d'intervention des accompagnateurs sur les compétitions de la FFVoile s'appliquera.
- 23.4 [DP] [NP] Les bateaux accompagnateurs doivent avoir à bord :
- Des gilets de sauvetage (mini 50N) portés en permanence par toutes les personnes à bord
 - Une VHF
 - Un couteau
 - Une ancre et une ligne de mouillage adaptée
 - Un bout de remorquage flottant de 10mm de diamètre et de 15m de long
 - Un dispositif de coupe circuit en cas de chute qui doit être connecté au pilote tant que le moteur est en marche.

Les pilotes des bateaux accompagnateurs doivent se conformer à toute demande des arbitres ou des représentants de l'autorité organisatrice, particulièrement celles concernant l'assistance.

24. EVACUATION DES DETRITUS [DP] [NP]

Les débris peuvent être placés à bord des bateaux officiels et accompagnateurs

25. EMBLEMES [DP]

Les bateaux doivent être maintenus à la place qui leur a été attribuée.

26. PRIX

Championnat de France Handivalide Solitaire Open :

Les 3 premiers régatiers.ères recevront respectivement des médailles d'or, d'argent et de bronze

Championnat de France Handivalide Solitaire Féminin :

Les 3 premières régatières recevront respectivement des médailles d'or, d'argent et de bronze si au moins 5 féminines ont confirmé leur inscription

Championnat de France Paravoile Open :

Les 3 premiers régatiers.ères recevront respectivement des médailles d'or, d'argent et de bronze

Championnat de France Paravoile Féminin :

Les 3 premières régatières recevront respectivement des médailles d'or, d'argent et de bronze si au moins 5 féminines paravoile ont confirmé leur inscription

D'autres prix pourront être attribués par l'organisateur.

Arbitres désignés :

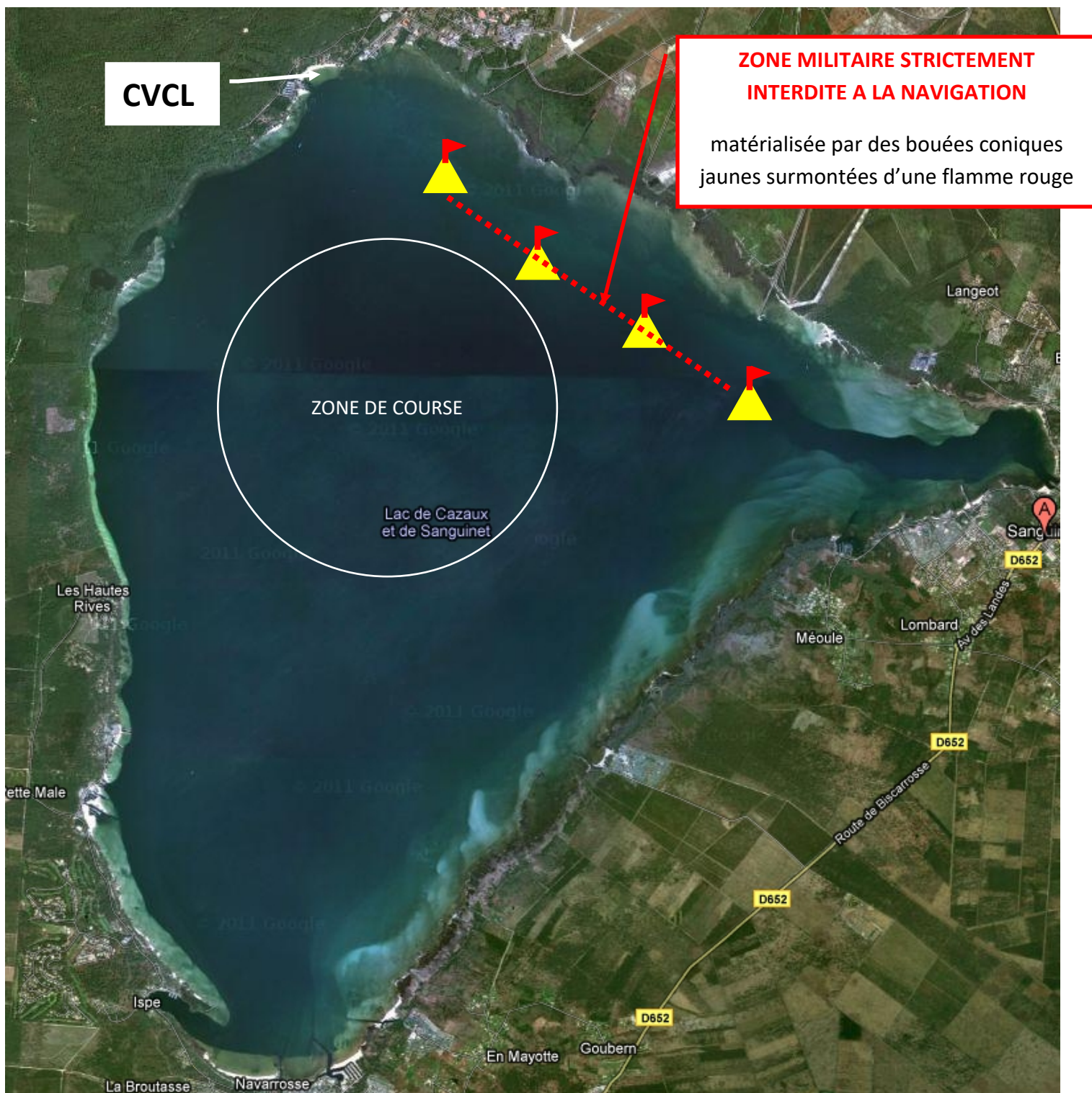
Président du comité de course : Michel ORLANDI

Président du jury : Christian LINARES

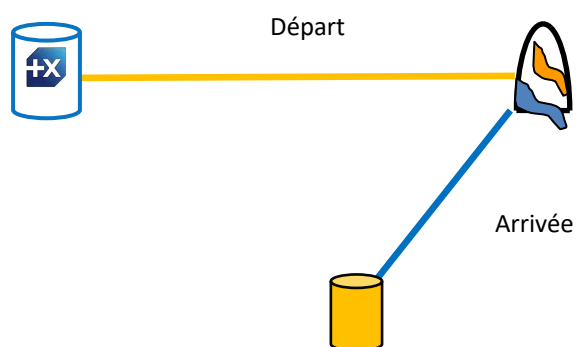
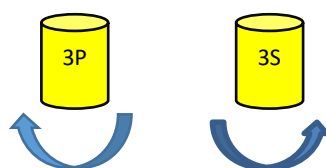
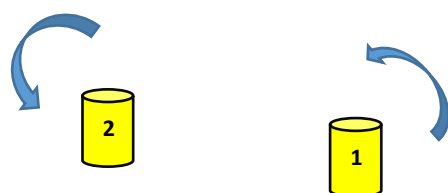
Président du comité technique : Aline WILLIOT

Autorité organisatrice : Hervé DUCHENNE FERCHAL

ANNEXE ZONE DE COURSE



Annexe « PARCOURS »



Parcours 1 : (1 tour) départ – 1 – 2 – 3S – arrivée

Parcours 2 : (2 tours) départ – 1 – 2 – Porte 3P/3S – 1 – 2 – 3S – arrivée

Parcours 3 : (3 tours) départ – 1 – 2 – Porte 3S/3P – 1 – 2 - Porte 3S/3P - 1 – 2 – 3S – arrivée

Marques :

- Marques 1 – 2 - 3S et 3P : bouées cylindriques jaune
- Départ : bouée cylindrique blanche
- Arrivée : bouée cylindrique orange
- Changement de parcours : bouée cylindrique blanche

ANNEXE JUGEMENT SEMI-DIRECT

Version 4 : mars 2021

Les règles de cette annexe modifient les RCV 44.1, 60.1, 62.1, 63.1, 64.1, 66, 70 et seule la RCV P5 s'applique

- SD1 La RCV 44.1 est modifiée de sorte que la pénalité de deux tours est remplacée par la pénalité d'un tour
Pour certaines classes, la pénalité d'un tour pourra être remplacée par une pénalité de 2 tours après accord de la CCA.
- SD2 Si le jury est témoin d'un incident au cours duquel une règle du chapitre 2 des RCV ou la RCV 31 est enfreinte, il peut indiquer ses observations par un coup de sifflet en montrant un pavillon rouge.
- SD3 Si un bateau est impliqué dans un incident où une règle du chapitre 2 est enfreinte, ou s'il voit une infraction à la RCV 31 ou 42, ce bateau peut réclamer
- en hélant « Proteste » et
 - en arborant visiblement un pavillon rouge à la première occasion raisonnable (inutile si la longueur de coque du bateau réclamant est inférieure à 6 mètres).
- Si aucun bateau n'effectue de pénalité conformément à la RCV 44.2, le jury pourra pénaliser le bateau ayant enfreint une règle et signaler la pénalité :
- par un coup de sifflet,
 - en pointant vers lui un pavillon rouge, et
 - en le désignant.
- Le bateau désigné devra alors effectuer une pénalité selon SD1 et conformément à RCV 44.2.
- SD4 Quand un bateau enfreint
- une IC ou une règle de classe régissant l'utilisation du bout dehors, ou
 - la RCV 31, ou
 - la RCV 49 ou une règle de classe régissant la position de l'équipage, ou
 - la RCV 42, modifiée selon les modalités de la RCV P5 si les règles de classe le prévoient,
- le jury peut le pénaliser et signaler la pénalité par un coup de sifflet, en pointant vers lui un pavillon rouge et en le désignant. Le bateau désigné devra alors effectuer une pénalité selon SD1 et conformément à RCV 44.2
- SD5 Si le bateau désigné
- n'effectue pas de pénalité, ou
 - ne l'effectue pas correctement, ou
 - obtient un avantage malgré une pénalité effectuée,
- le jury pourra lui imposer un ou plusieurs tours de pénalité à effectuer selon la RCV 44.2, ou réclamer contre ce bateau selon la RCV 60.3.
- SD6 Quand un incident a été jugé sur l'eau, le même incident ne pourra donner ensuite motif à réclamation ou à demande de réparation, sauf
- selon SD5, ou
 - selon la RCV 60.3 si le jury estime que la RCV2 est également susceptible d'avoir été enfreinte ou selon la RCV 62.1(b) si une action du bateau pénalisé a causé une blessure ou un dommage physique ou
 - selon la RCV 62.1(d) si la RCV 2 a été enfreinte.
- Une décision, action ou absence d'action d'un juge ne pourra pas être motif à une demande de réparation, de réouverture ou être soumise à appel.
- SD7 Les bateaux jury peuvent se positionner en tout point de la zone de course. Leur position ne pourra pas donner lieu à une demande de réparation d'un bateau (ceci modifie la RCV 62.1(a)).
- SD8 La procédure normale de réclamation reste applicable pour les incidents n'ayant pas fait l'objet d'une action du jury sur l'eau ayant pénalisé le bateau en infraction.

Annexe T-CONCILIATION

T1 PÉNALITÉS POST-COURSE

(a) À condition que la règle 44.1(b) ne s'applique pas, un bateau qui est susceptible d'avoir enfreint une ou plusieurs règles du chapitre 2 ou la règle 31 dans un incident peut accepter une Pénalité Post-course à tout moment après la course jusqu'au début de l'instruction d'une réclamation concernant l'incident.

(b) Une Pénalité Post-course est une Pénalité en points de 30 %, calculée comme indiqué dans la règle 44.3(c). Cependant, la règle 44.1(a) s'applique.

(c) Un bateau accepte une Pénalité Post-course en remettant au conciliateur ou à un membre du jury une déclaration écrite où il accepte la pénalité et qui identifie le numéro de la course, et où et quand l'incident a eu lieu.

T2 RÉUNION DE CONCILIATION

Une réunion de conciliation aura lieu avant l'instruction d'une réclamation pour chaque incident ayant donné lieu à une réclamation par un bateau, impliquant une ou plusieurs règles du chapitre 2 ou la règle 31, mais uniquement si chaque partie est représentée par une personne qui était à bord au moment de l'incident. Aucun témoin ne sera autorisé. Cependant, si le conciliateur décide que la règle 44.1(b) peut s'appliquer ou que la conciliation n'est pas appropriée, la réunion n'aura pas lieu, et si une réunion est en cours, elle sera close.

T3 AVIS DU CONCILIATEUR

En s'appuyant sur les dépositions des représentants, le conciliateur émettra un avis sur la décision probable du jury :

(a) la réclamation n'est pas recevable ;

(b) aucun bateau ne sera pénalisé pour avoir enfreint une règle, ou

(c) un ou plusieurs bateaux seront pénalisés pour avoir enfreint une règle, en identifiant les bateaux et les pénalités.

T4 RÉSULTATS DE LA RÉUNION DE CONCILIATION

Après que le conciliateur a émis un avis,

(a) un bateau peut accepter une Pénalité Post-course, et

(b) un bateau peut demander à retirer sa réclamation. Le conciliateur peut alors agir au nom du jury conformément à la règle 63.1 pour autoriser le retrait.

Sauf si toutes les réclamations concernant l'incident sont retirées, une instruction de réclamation aura lieu.